



OSD-NEB-101

Компресорний небулайзер

## Інструкція користувача

Будь ласка, ознайомтесь уважно перед використанням.

**Імпортер:**

ТОВ «ОСД Східна Європа», м. Київ, проспект 40 - річчя Жовтня, 100/2, 03127

Сервісна служба: +38 (044) 425-89-51.

<http://osd.ua>

# Зміст

I. Характеристики _____	01
II. Експлуатація та обслуговування _____	03
III. Умови гарантії, зобов'язання _____	20

## I. Характеристики

### I. Загальні відомості.

Компресорний небулайзер OSD-NEB-101 призначений для інгаляції з розпиленням лікарських речовин при респіраторних порушеннях. Це нове покоління компресорних небулайзерів створене компанією з урахуванням інновацій і вдосконалень вітчизняних та зарубіжних аналогів.

### II. Характеристики.

1. Потужність:  
вхід: 100-240 В ~ 350 мА, 50/60 Гц; вихід: 12 В, 1000 мА.
2. Максимальне розпилення:  $\geq 0,28$  мл/хв.
3. Середній розмір частки: 3,9 мкн.  
Вміст часток діаметром менше 5 мкн  $> 65\%$  ※
4. Максимальний тиск компресора: 230 кПа.
5. Вільний потік компресора:  $\geq 3,5$  л/хв.
6. Шум:  $\leq 55$  дБ (А).
7. Вага-нетто: близько 1.55 кг (вага модуля).
8. Габарити:  
(В) 16,7 см  $\times$  (Д) 14,5 см  $\times$  (Ш) 9,7 см приблизно.
9. Обмеження: відсутні.
10. Електротехнічні вимоги з безпеки:  
клас обладнання II, робоча частина типу В.
11. Режим роботи: періодичний - 20 хвилин роботи з перервою 40 хвилин.
12. Нормальний режим експлуатації:  
Температура довкілля: 10°C ~ 40°C.  
Відносна вологість: 30% ~ 75%.

Тиск повітря: 86 кПа~106 кПа.

13. Обмеження щодо перевезення та зберігання:

Температура довкілля: - 40°C~+55°C.

Відносна вологість: 10%~93%.

Тиск повітря: 70 кПа~106 кПа.

※Умови випробування: температура довкілля 20°C, вологість 53%. Контрольна відстань від сопла - 10 см. Контрольний розчин: сольовий 0,9% (змінюється в залежності від умов випробування).

#### Застереження:

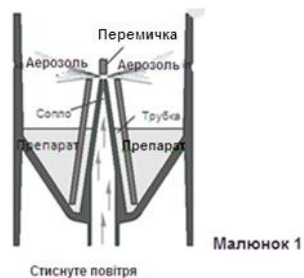
⚠ Якщо пристрій зберігався при температурі нижче 5 °C, використовуйте його тільки коли будуть досягнуті нормальні умови експлуатації.

⚠ Зберігайте пристрій в добре вентильованому приміщенні, уникайте вібрації при транспортуванні.

### III. Структурні особливості та принцип роботи.

1. Джерелом тиску є компресор.
2. Оригінальний дизайн, простота операцій, зручність зберігання і портативність.
3. Принципова схема роботи.

Насос всередині основного блоку генерує стиснене повітря, яким поглинається лікарська речовина при поданні крізь сопло завдяки вакууму між ним і повітряною трубкою. Лікарська речовина подається, впливаючи на верхню перемичку мембрани, і перетворюється на дрібнодисперсний аерозоль.



### II. Електросхема.



Малюнок 2: Електросхема.  
Електрообслуговування повинне виконуватись фахівцями.

### II. Експлуатація і обслуговування

Перед початком роботи уважно вивчіть інструкцію користувача і дійте відповідно до викладених вимог. У разі будь-яких сумнівів зв'яжіться з постачальником або виробником.

## I. Перевірка комплектації.

Перед складанням і експлуатацією спочатку слід переконаватися в цілісності пристрою, а також в наявності усіх комплектуючих і аксесуарів заявлених в документації. При виявленні невідповідності негайно зверніться до постачальника або виробника.

ня.



Малюнок 3: Структурна схема деталей OSD-NEB-101



Малюнок 4: Структурна схема комплектуючих і аксесуарів небулайзера



Малюнок 5: Структурна схема мережевого адаптера

### III. Підготовка небулайзера до використання.

1. Відкрийте кришку



2. Покладіть необхідну кількість лікарської речовини в ємкість



#### Застереження:

- ⚠ Перед застосуванням порадьтеся з лікарем.
- ⚠ Влийте необхідну кількість препарату в ємкість для ліків, але не перевищуйте максимальної відмітки.
- ⚠ На ємкості для ліків є шкала. Використовуйте шприц або пробірку для точного дозування лікарської речовини.
- ⚠ Помістивши лікарську речовину в ємкість, розташуйте її належним чином, уникаючи перекидання і виливання рідини.

3. Закрийте кришку і приєднайте мундштук або маску.



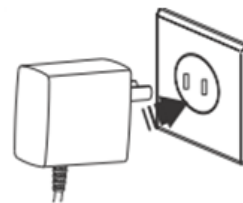
4. Переведіть тумблер в положення «вимкнути» (○).



5. Приєднайте мережевий адаптер до основного блоку

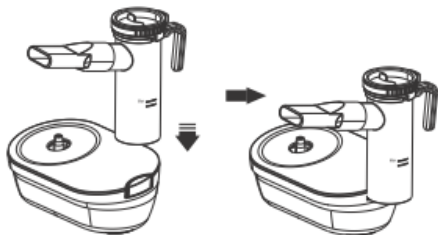


6. Приєднайте адаптер до розетки живлення



#### Застереження:

- ⚠ Використовуючи пристрій переконайтесь, що штекер мережевого адаптера вставлений повністю.
- ⚠ Не відключайте і не підключайте мережевий адаптер до розетки вологими руками.
- ✳ **Використання фіксатора.**  
Для тимчасової установки ємкості для ліків використовуйте фіксатор.



В комплекті до приладу додаються маски. Для службового використання окремо потрібно придбавати маски, що мають медичний висновок. Наявність робочої частини небулайзера передбачена стандартною комплектацією. У поєднанні з пристроєм не слід використовувати деталі інших виробників.

#### IV. Етапи ввімкнення.

1. Поверніть тумблер в положення «включити» (⊖).



2. Перед запуском приєднайте повітряну трубку до пристрою і до ємкості для ліків відповідно:

- 1) приєднайте один кінець до роз'єму основного блоку;
- 2) інший кінець підключіть до ємкості для ліків.



#### Застереження:

- ⚠ Переконайтесь, що повітряна трубка щільно приєднана до основного блоку і ємкості для ліків.
- 3. Для процедури лікування утримуйте робочу частину інгалятора.



Інгаляція з мундштуком і маскою

#### Застереження:

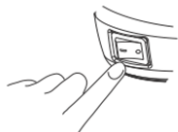
- ⚠ Під час інгаляції тримайте мундштук у роті, а губи - зімкнутими.
- ⚠ Не допускайте щоб кут нахилу робочої частини інгалятора перевищував 45 градусів. Лікарська речовина може вилитись і розпорощення не буде ефективним.
- ⚠ При виникненні незвичайних відчуттів негайно припиніть використання.

⚠ Під час процедури витрата аерозолю контролюється через ємкість для ліків. У разі погрішності, лікування припиняйте негайно.

⚠ Після маскової інгаляції обов'язково витріть лице, стежте за тим, щоб препарат не залишився на шкірі.

✳️Обертання кришки може вплинути на витрату аерозолю.

4. Після лікування поверніть тумблер в положення «вимкнути» (○).



5. Відключіть адаптер від розетки живлення.

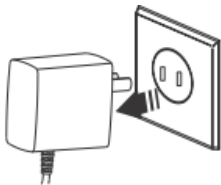
6. Від'єднайте робочу частину інгалятора від повітряної трубки.

7. Перевірте повітряну трубку. Всередині не повинні залишатися конденсат або волога.

8. Від'єднайте повітряну трубку.

#### **Застереження:**

⊘ При відключенні не тягніть за шнур живлення, тримайтесь за адаптер.



### **V. Очищення після кожного використання.**

#### **1. Очищення.**

Дотримуйтесь інструкції з очищення після кожного використання. Таким чином ви попередите висихання

залишків лікарського засобу і появу інфекції.

Передусім, від'єднайте перемичку і допоміжне приладдя, вилийте залишки препарату з ємкості для ліків, очистіть або продезінфікуйте.

#### **Перемичка, маска і мунштук.**

Ополосніть проточною водою або занурте в теплу воду на 15 хвилин, зробивши гігієнічне очищення.

Додайте у воду оцет, потім висушите природним чином на чистій поверхні.

#### **Основний блок і повітряна трубка.**

Витріть вологою тканиною і дозвольте висохнути природним чином.

#### **Методика усунення води з повітряної трубки:**

Переконайтесь, що повітряна трубка приєднана до основного пристрою. Потім від'єднайте повітряну трубку від ємкості для ліків і допоміжного приладдя. Відключивши живлення від основного пристрою, позбавтесь крапель води, попеременно закриваючи пальцями отвори повітряної трубки.

#### **Застереження:**

⚠ Завжди після кожного використання видаляйте залишки препарату з ємкості для ліків. Кожного разу для інгаляції використовуйте чистий препарат.

⚠ Після процедури очищення висушіть усе приладдя і зберігайте в чистоті.

⚠ Не зберігайте повітряну трубку зі слідами препарату або вологи всередині.

#### **2. Дезінфекція.**

Переконайтесь, що після кожного використання всі деталі продезінфіковані. Якщо забруднення серйозне, своєчасно замініть частини. Пропонуємо два методи дезінфекції:

1. Використання промислового доступного дезінфектанта: дотримуйтесь інструкції виробника засобу.

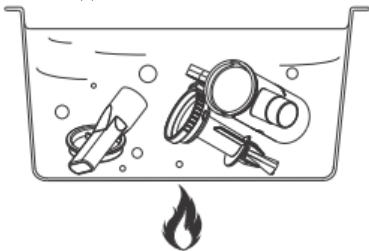
Час замочування повинен відповідати технологічній інструкції. Ополосніть в чистій теплій воді і сушіть на відкритому повітрі в чистоті.

### Застереження:

⚠ Після видалення дезінфектанта з робочої частини інгалятора повністю промийте його частини в чистій воді згідно вимогам. Якщо залишки дезінфектанта не будуть видалені, інгаляція може викликати погіршення симптомів.

⚠ Використання забарвлених дезінфектантів, наприклад хлоргексидину, через тривалий час може викликати зміну кольору деталей. На фізичні властивості це не впливає. При кардинальній зміні кольору придбайте потрібні частини і замініть.

2. Додайте достатню кількість води у бокс, покладіть лише те приладдя, яке можна стерилізувати кип'ятінням і нагривайте до закипання 15-20 хвилин. Після кип'ятіння акуратно витягніть їх, струсіть надлишки води і залиште висихати в чистоті.



### Застереження:

⊘ Не допускайте контакту з окропом повітряної трубки, маски, кришки фільтра і приладдя щоб уникнути деформації.

⊘ В процесі дезінфекції переконаєтесь в тому, що ємкість для ліків порожня.

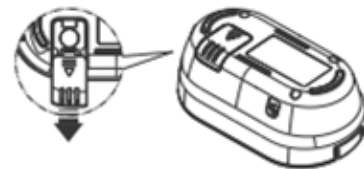
⊘ Не допускайте википання води під час стерилізації. Виберіть метод дезінфекції з таблиці:

Найменування	Матеріал	Стерилізація	Інгредієнт: спирт
		кип'ятінням	Дезінфекція етанолом
Мундштук	PP	○	○
Маска	PVC	✗	○
Робоча частина інгалятора	PP	○	○
Повітряна трубка	PVC	✗	✗
Фільтр	PET	✗	✗

### VI. Заміна фільтра.

Як правило, фільтруючий шар треба замінювати кожні три місяці. Якщо повітряний фільтр змінив свій колір, замініть його новим. Якщо лікарський засіб потрапив на фільтр, виконайте його заміну негайно:

1. Потягніть кришку повітряного фільтра від задньої частини компресора.





2. Замініть фільтр.

Витягніть старий фільтруючий шар за допомогою зубочистки і встановіть новий.

3. Встановіть кришку фільтру.



#### Застереження:

⚠ Перед використанням переконайтесь, що фільтруючий шар встановлено правильно.

⚠ Слід використовувати лише оригінальні фільтри. Пристрій не можна використовувати, якщо фільтр не встановлений.

⚠ Не намагайтесь мити або чистити фільтруючий шар. Вологий повітряний фільтр може стати причиною засмічення. Якщо вода або лікарський засіб потрапили на повітряний фільтр, замініть його негайно.

⚠ У фільтруючому шарі немає зовнішньої або внутрішньої сторони.

⚠ Перед встановленням переконаєтесь в чистоті фільтру і відсутності на ньому пилу.

⚠ Регулярно витирайте кришку фільтру вологою тканиною - це попередить забруднення; висушуйте природним чином і встановлюйте правильно.

#### VII. Зберігання та експлуатація.

##### Застереження:

⚠ Не використовуйте і не зберігайте повітряну трубку в зігнутому вигляді.

⚠ Не допускайте сильної вібрації та падіння основного пристрою, робочої частини інгалятора і мережевого адаптера.

⚠ Не застосовуйте силу, здатну деформувати повітряну трубку і робочу частину інгалятора.

⚠ Не прочищайте робочу частину інгалятора голками або гострими предметами. Безперервне використання забороняється.

⚠ Не розбирайте основний блок або мережевий адаптер, намагаючись відремонтувати.

⚠ Уникайте використання або зберігання пристрою у ванній кімнаті та інших місцях підвищеної вологості.

⚠ Не допускайте, щоб на пристрій і його частини впливали тепло, холод і прямі сонячні промені.

⚠ Для очищення повітряної трубки не використовуйте такі рідини як бензин і розчинники.

⚠ Зберігайте пристрій далеко від дітей, оскільки вони можуть проковтнути маленькі деталі.

⚠ Готуючи пристрій до зберігання, від'єднайте мережевий адаптер.

#### VIII. Символи безпеки і їх значення.

Символ	Значення	Символ	Значення
	Пристрій II типу		Застосування тип В
	Відключіть (від мережі)		Підключіть (до мережі)
	Крихке		Вверх
	Обережно! Папери		Боїться вологи

## IX. Аналіз несправностей і діагностика.

№	Несправність	Причина	Рішення
1	Гучний звук під час роботи	Кришка повітряного фільтра не закріплена	Встановіть кришку повітряного фільтра належним чином.
2	Основний блок не запускається	Відсутнє живлення	Повінстю вставте адаптер в розетку, ввімкніть пристрій
3	Розпорощення не відбувається	Робоча частина зіпсована	Замініть робочу частину інгалятора або повітряну трубку
		Засмічена робоча частина або повітряна трубка	
		Лікарський засіб вилився	Покладіть потрібну кількість лікарського засобу у сміть
4	Краплі у повітряній трубці	Дуже багато препарату	Приєднайте повітряну трубку до основного блоку та навіперемінно перекривайте отвір пальцем. Так ви позбавитесь від вологи
		Конденсат у повітряній трубці під час інгаляції	
Відповідь на інші питання ви можете отримати звернувшись до постачальника чи виробника. В разі несправності, звертайтеся до фахівців.			

## X. Доповнення.

### 1. Запобіжні заходи:

- Перевірте основний блок і допоміжне приладдя на наявність дефектів, звертаючи особливу увагу на:
  - відсутність ушкоджень вихідного отвору і повітряної трубки;
  - відсутність перешкод у вихідному отворі і повітряній трубці;
  - відсутність перешкод для роботи основного блоку і функціонування робочої частини інгалятора.
- Для роботи пристрою характерні незначний шум і вібрація, викликані роботою компресора. Шум також супроводжує викид стиснутого повітря через робочу частину інгалятора. Усе це не є ознакою несправності і ніяк не впливає на термін служби апарату.
- Під час роботи можливе нагрівання корпусу приладу.
- Пристрій слід використовувати строго за призначенням. Не застосовуйте його для будь-чого ще.
- Не вмикайте пристрій, якщо температура перевищує 40 °С.
- Один цикл роботи не може перевищувати 20 хвилин, перед повторним використанням повинно пройти не менше 40 хвилин.
- Після завершення роботи повністю відключіть пристрій від мережі, для цього від'єднайте мережевий адаптер від розетки живлення.
- Уникайте потрапляння лікарської речовини або бруду на гніздо пристрою або штекер мережевого адаптера. Якщо це сталося, якнайшоріше витріть тканиною або ватним тампоном.
- Гарантійний термін 3 роки** (за винятком змінних витратних деталей).
- В інструкції викладені рекомендації з безпечного (для користувача) застосування пристрою.

Позначення і пояснення:

Надпис	Пояснення
Застереження	Вказує на те, що неправильне застосування може завдати шкоди чи спричинити несправність
ⓘ	Вказує на обов'язкову послідовність дій. Коментар викладено поруч з позначкою.
⊘	Вказує на обмеження. Текст заборони знаходиться поруч.

ⓘ Стосовно пацієнтів в комі або із слинотечею дотримуйтесь рекомендації лікаря про тип, дозування і режим введення лікарського засобу.

ⓘ Проведіть чищення і дезінфекцію робочої частини інгалятора або мундштука перед першим використанням.

ⓘ Якщо пристрій не використовувався тривалий час, також проведіть чищення і дезінфекцію робочої частини інгалятора, маски і мундштука перед застосуванням.

ⓘ Коли небулайзер використовується декількома особами, обов'язково замінійте робочу частину, мундштук або маску, інакше можливе інфікування.

ⓘ Для того, щоб висушити пристрій або його частини не використовуйте НВЧ-піч, сушарку для посуду або фен для волосся.

⊘ Не кладайте пальці або сторонні предмети в роз'єми пристрою.

⊘ Використовуйте насадки, повітряну трубку і фільтри виробництва OSD™.

⊘ Не використовуйте пошкоджені деталі, мундштуки, маски і повітряні трубки.

⊘ Не накривайте пристрій і мережевий адаптер ковдрою, рушником і чим-небудь ще під час роботи.

⊘ Коли пристрій знаходиться в режимі нормального функціонування, не торкайтеся до нього або до мережевого адаптера, якщо тільки цього не вимагає інструкція.

⊘ Цей пристрій призначений виключно для людей.

⊘ Не використовуйте і не зберігайте пристрій там, де воно може контактувати з токсинами і отруйними речовинами.

⊘ Не використовуйте мобільний телефон поблизу пристрою.

⊘ Не використовуйте пристрій поблизу горючого газу. Забезпечте постійний контроль, якщо небулайзер використовується дитиною.

## 2. Електроживлення

⊘ Витріть пил на мережевому адаптері перед використанням.

⊘ Не використовуйте мережеві адаптери інших виробників.

⊘ Не використовуйте пристрій з пошкодженим шнуром живлення або штекером.

⊘ Не намотуйте шнур від мережевого адаптера на нього самого або на основний блок.

⊘ Коли не користуєтесь апаратом тривалий час, відключіть мережевий адаптер.

⊘ Від'єднайте адаптер від основного блоку після використання.

⊘ При падінні напруги під час роботи пристрою негайно

вимкніть тумблер і від'єднайте мережевий адаптер.

⊖ Перш ніж почати очищення переконайтесь, що мережевий адаптер від'єднаний.

⊖ Не проливайте воду і інші рідини на компресор і мережевий адаптер. Вони не водонепроникні. Якщо рідина потрапила на ці деталі, негайно відключіть мережевий адаптер і осушіть рідину марлею або абсорбуючою тканиною.

### III. Умови гарантії, зобов'язання

#### I. Гарантія.

1. Якщо протягом гарантійного періоду з моменту продажу (дата на чеку і гарантійному талоні) була виявлена несправність, але при цьому пристрій експлуатувався і зберігався належним чином, здійснюється безкоштовне сервісне обслуговування. Для цього слід звернутися до продавця або в сервісну службу: +38 (044) 425-89-51.
2. Сервісне обслуговування здійснюється тільки при наявності заповненого гарантійного талона (дата продажу, серійний номер товару, назва продавця)
3. Гарантія не поширюється на:
  - витратні матеріали та фільтри;
  - раніше розібраний, ремонтований або самостійно змінений пристрій;
  - пристрій, який було пошкоджено в результаті падіння на тверду поверхню або в воду;
  - пошкоджений пристрій, в основному блоці якого з

вини користувача виявилися ліки або інша рідина;

- пристрій, який використовувався не за призначенням;
- пристрій з ушкодженнями, які викликані повеннями, землетрусами, пожежами тощо.

4.

Найменування	Кількість
Основний пристрій	1
Робоча частина інгалятора	1
Мундштук	1
Повітряна трубка	1
Маска (пропонується для тесту)	2 (одна для дорослого і одна для дитини)
Мережевий адаптер	1
Фільтр	5
Технологічна інструкція	1
Гарантія (сертифікат)	1

За відсутності будь-якої деталі або приналежності зверніться до постачальника.

#### III. Сфера застосування.

Пристрій призначений для використання в лікарнях і вдома, а також там, де є можливість стабілізованого підключення до мережі.

#### IV. Переробка відходів і залишків.

Переробка пристрою, приладдя і супутньої продукції повинна відбуватись відповідно до положень органів місцевого самоврядування.

#### Додаткова інформація:

1. Компанія не несе відповідальності за механічні uszkodження і несправності внаслідок нецільового використання апарату і недотримання інструкції.
2. Пристрій може не функціонувати, якщо температура, напруга та інші параметри не відповідають належним.
3. Продуктивність апарату може відрізнятись від заявленої, в залежності від властивостей лікарської речовини (суспензія, підвищена в'язкість).

Компанія зберігає за собою право вносити зміни в технологію і зовнішній вигляд пристрою. Будь ласка, пам'ятаєте про це!

#### V. Відомості про сертифікацію.

**Компресорний небулайзер «OSD-NEB-101»** відповідає технічним вимогам і визнаний придатним для експлуатації.

**Виробник:** Jiangsu Yuyue Medical Equipment & Supply Co., Ltd., Yonyang Industrial Park, Danyang City, Jiangsu Province, China.

Джангсу Юю Медікал Еквіпмент енд Суплай Ко., Лтд, Юнянг Індастріал Парк, Данянг Сіті, Джангсу Провінсе, Китай.

**Уповноважений представник в Україні:** ТОВ «ОСД Східна Європа»; адреса: Україна, 03127, м. Київ, пр. 40-Річчя Жовтня, 100/2.

**Номер редакції:** № 7 від 26.11.2019.

**Дата виготовлення:** див. на упаковці.

Гарантійний термін на **компресорний небулайзер «OSD-NEB-101»** – 3 роки з дати продажу за умови виконання вимог Інструкції.

На частини, які швидко зношуються, гарантія не поширюється. Доставка у сервісний центр та зворотня доставка здійснюється за рахунок клієнта.

CP	14870/2015
	12.06.2015



